

Муниципальный опорный центр дополнительного образования детей
Камышловского городского округа

Утверждено
приказом директора МАУ ДО
«Дом детского творчества» КГО
от «22» января 2022 г. № 20в-ОД

МОДЕЛЬ
реализации программ вовлечения в систему
дополнительного образования детей, оказавшихся
в трудной жизненной ситуации

Камышлов, 2022

1. Аннотация

Модель реализации программ вовлечения в систему дополнительного образования детей, оказавшихся в трудной жизненной ситуации (далее по тексту положения – «Модель»), описывает поэтапную системно организованную деятельность, позволяющую детям, оказавшимся в трудной жизненной ситуации, последовательно восполнить актуальные для них дефициты, выстроить деятельностные и ценностные опоры для социализации, и на этой основе выстроить индивидуальную образовательную стратегию. Модель предполагает особо значимую роль производственно-практических проб, а также наставничества со стороны «значимых взрослых», воплощающими образ жизненного успеха, достигаемого социально приемлемыми путями, без нарушения социальных норм. Модель предполагает сочетание и гибкую комбинацию стационарных, устойчивых организационно-управленческих структур и деятельностных форм (мероприятий, проектов, программ).

2. Общие положения Модели

Модель задаёт основные требования к содержанию и порядку реализации педагогической и управленческой деятельности по обеспечению детей, находящихся в трудной жизненной ситуации, образовательными услугами, носящими предметный, метапредметный, компетентностный характер, позволяющий данным детям как получить полноценные образовательные услуги в их полном комплекте и с ориентацией методического обеспечения и конкретных действий педагогов на конкретные ситуации отдельных обучающихся, так и получить возможность в индивидуализированном порядке сформировать собственную жизненную траекторию и получить педагогическую поддержку в процессе ее реализации и продвижения.

Модель разработана и реализуется в соответствии со следующими нормативными документами:

- паспортом приоритетного проекта «Доступное дополнительное образование для детей», утвержденного протоколом заседания президиума Совета при Президенте Российской Федерации по стратегическому развитию и приоритетным проектам (протокол от 30 ноября 2016 г. № 11);

- федеральными и региональными нормативными документами, регулирующими работу с детьми, оказавшимися в трудной жизненной ситуации, определяющими и обуславливающими порядок и содержание данной работы;

- региональными и муниципальными нормативными актами, регламентирующими создание и регулирующими деятельность муниципального опорного центра дополнительного образования детей Камышловского городского округа.

Модель является нормативным основанием для организации деятельности в сфере дополнительного образования и молодежной политики, позволяет нормировать содержание, форму и технологию реализации, итоговое качество работ по вовлечению детей, находящихся в трудной жизненной ситуации; обеспечивает соответствие их содержательного, методического уровня, а также уровня их организационно-управленческого обеспечения современным задачам образовательной и социокультурной деятельности, требованиям к образовательным результатам и условиям их достижения, отраженным в нормативных документах федерального и регионального уровня, регулирующих качество образования.

Изменение Модели может производиться в соответствии с решениями муниципального опорного центра, согласованными с Комитетом по образованию, культуре, спорту и делам молодежи администрации Камышловского городского округа, на основе новых научно-методических представлений о наилучших способах организации образовательных практик образовательного сопровождения и поддержки детей, оказавшихся в трудной жизненной ситуации.

3. Актуальность разработки и внедрения Модели

Актуальность разработки и внедрения Модели обусловлена следующими факторами:

1) дети, оказавшиеся в трудной жизненной ситуации, зачастую оказываются объективно не готовы самостоятельно включаться в мероприятия, проекты, программы, формы дополнительного образования, в том числе, в те, которые по своему содержанию и основным используемым методам могли бы значительно содействовать преодолению психологических, познавательных, ценностных, компетентностных, психофизических проблем и дефицитов, и сформировать на этой основе позитивную жизненную стратегию. Исходные психологические особенности, установки, уровень актуальных познаний и сформированности конкретных мыслительных способностей и способов организации собственной деятельности у детей, оказавшихся в трудной жизненной ситуации, не позволяют им автоматически освоить предлагаемое образовательное содержание и войти в соответствующие образовательные форматы. Для значительного количества таких детей актуальной оказывается задача получения хотя бы базовых знаний и освоения базовых интеллектуальных операций, а также освоения базовых навыков самоконтроля и самоуправления. В целом, значительное количество детей, относящихся к данной категории, расценивают дополнительное образование как нечто, либо недостойное их, либо, наоборот, заведомо предназначенное для детей «с более высоким социальным статусом»;

2) спектр предложений в сфере дополнительного образования, ориентированных на детей, оказавшихся в трудной жизненной ситуацией, во

многих регионах оказывается недостаточным для решения объективно стоящих задач социализации, познавательного и компетентностного развития данной категории детей;

3) зачастую стационарные структуры работы с детьми, оказавшимися в трудной жизненной ситуации, оказываются по своему содержанию и функциям пространством восполнения дефицитов базового жизнеобеспечения и получения опыта эмоционально комфортного общения, но не выполняют функции ресурсных центров, позволяющих на уровне, доступном детям данной категории, освоить базовые предметные знания, сформировать ключевые современные компетентности, сконструировать и реализовать базовые познавательные, социальные и профессиональные пробы;

4) большинство существующих образовательных моделей и форм и соответствующих им образовательных программ, ориентированных на детей, оказавшихся в трудной жизненной ситуации, предполагает их отдельное обучение, специализированное по своему содержанию, технологиям, формам, что усложняет решение задач их социализации; в то же время, коммуникативные особенности детей из данной категории, их исходный уровень познаний, общих и социальных компетенций затрудняет их совместное обучение с основной массой сверстников по единым образовательным программам;

5) успешная социализация детей, оказавшихся в сложной жизненной ситуации, и обеспечение для них возможности достигать образовательных результатов, сопоставимых с результатами их сверстников, требует разработки, внедрения, организационно-управленческого поддержания специализированной системы мер, которая бы обеспечивала:

- решение образовательных и развивающих задач, специфически актуальных для детей, оказавшихся в трудной жизненной ситуации;

- включение детей данной категории в единый образовательный процесс с их сверстниками, в том числе, в систему общения и продуктивного взаимодействия, с возможностью получить столь же значительные образовательные результаты, как и у сверстников.

4. Новизна Модели

1. Использование развивающего принципа в работе с детьми, оказавшимися в трудной жизненной ситуации, опирающегося на представление культурно-исторического и деятельностного подходов в психологии о специальном способе организации деятельности обучающегося и условий этой деятельности как о способе развития его актуальных представлений, способностей, ценностных установок, прежде всего, на основе его базовых интенций, интересов, побуждений.

2. Опора на рефлексивно-ориентированные образовательные технологии, позволяющие обучающемуся осмыслить и оценить свою личную

жизненную ситуацию, определить те её параметры, которые его заведомо не устраивают, определить свои интересы как базовое волевое основание для определения собственных личностных дефицитов и базовых образовательных запросов.

3. Установка на построение специально организованных образовательных пространств как систем, нивелирующих негативные и непродуктивные личностные установки обучающихся и культивирующих установки, обеспечивающие социализацию и развитие ключевых жизненных компетентностей.

4. Содержательно-педагогическое насыщение и развивающая организация мероприятий по прямой социальной поддержке детей, оказавшихся в трудной жизненной ситуации, в том числе, организация программ работы социальных центров в событийно-развивающем режиме.

5. Цель и задачи Модели

Модель разрабатывается и внедряется со следующей **целью**: обеспечить комплексную систему педагогических и организационно-управленческих мер, обеспечивающих успешное вовлечение детей, оказавшихся в трудной жизненной ситуации, в основные формы дополнительного образования, вместе с другими детьми соответствующего возраста, обеспечивающее для детей данной категории успешную компенсацию их познавательных и компетентностных дефицитов, оформление позитивных жизненных интересов, конструирование соответствующих им жизненных траекторий.

Для достижения выше обозначенной цели в ходе разработки и внедрения Модели решаются следующие задачи:

- аналитическое определение наиболее типичных дефицитов и затруднений, испытываемых основными категориями детей, оказавшихся в трудной жизненной ситуации в данном регионе;

- подбор конкретных педагогических форм, наиболее эффективно обеспечивающих восполнение выявленных актуальных дефицитов детей, оказавшихся в трудной жизненной ситуации;

- создание организационно-управленческих и содержательно-методических условий для функционирования структур включения детей, оказавшихся в трудной жизненной ситуации, в систему дополнительного образования по месту жительства;

- создание организационно-управленческих условий для отбора и проведения компетентностных образовательных программ для детей, оказавшихся в трудной жизненной ситуации;

- создание системы содержательно-методического и организационно-методического обеспечения индивидуального наставнического

сопровождения детей, оказавшихся в трудной жизненной ситуации, в том числе, системы вовлечения в данную деятельность представителей иной, не педагогической деятельности;

- создание системы индивидуальной ресурсной поддержки образовательных программ и траекторий детей, оказавшихся в трудной жизненной ситуации.

6. Описание методологии и принципов реализации Модели

Модель предполагает заведомо деятельностный характер реализации. Деятельность в рамках реализации типовой модели должна быть выстроена в специально сконструированной системе условий и ограничений, как статичных, так и динамически организованных, связанных со специальным формулированием задач, организацией их постановки, деятельностью педагогов по индивидуализированному сопровождению решения обучающимися данных задач.

Модель предполагает заведомое комбинирование режима педагогической деятельности, предполагающего разворачивание конкретного предметно-педагогического содержания в установленном и соблюдаемом формате, и режима педагогической деятельности, обеспечивающего самостоятельные практико-ориентированные пробы обучающихся, организованные в проектом режиме и сопровождаемые обязательными рефлексивными процедурами.

Реализация Модели предполагает одновременные, обеспечиваемые одним и тем же конкретным педагогическим действием, компенсацию актуальных дефицитов познания и развития обучающихся и формирование у них плана и стратегии дальнейшего образовательного и деятельностного продвижения, использование ресурсов местного сообщества «по месту жительства», гибкое комбинирование статичных и динамичных форм и методов педагогической и управленческой работы.

7. Описание категорий участников мероприятий по внедрению и функционированию Модели (с описанием функций каждой из категории участников)

Специалисты организаций общего, дополнительного, среднего специального образования, молодёжной политики (в частности, молодёжных центров), социальной работы (в частности, органов опеки). Функция в реализации Модели: непосредственное осуществление деятельности, предусмотренной моделью; разработка конкретных методов и технологий работы в рамках реализации модели.

Специалисты управленческого звена организаций общего, дополнительного, среднего специального образования, молодёжной политики (в частности, молодёжных центров), социальной работы (в

частности, органов опеки). Функция в реализации Модели: организационно-управленческое обеспечение деятельности непосредственных исполнителей, в частности, обеспечение решения задач повышения их профессиональной квалификации в направлениях, ключевых для решения задач проектно-деятельностного организованного сопровождения детей, оказавшихся в трудной жизненной ситуации; обеспечение соорганизации основных организационно-управленческих единиц реализации модели.

Специалисты сферы повышения квалификации в гуманитарной отрасли (в том числе, негосударственных организаций, действующих на коммерческих основаниях). Функция: проведение мероприятий повышения квалификации для специалистов организаций из разных сфер и разного уровня подчинения, являющихся основными исполнителями функций в рамках реализации Модели.

7. Показатели эффективности Модели

В качестве показателей эффективности Модели выступают:

1. Общее сокращение количества детей, находящихся в трудной жизненной ситуации.

2. Динамика количества детей, находящихся в трудной жизненной ситуации и включённых в конкретные мероприятия, проекты, программы дополнительного образования.

3. Рост числа программ дополнительного образования и иных образовательных форм, ориентированных на детей, подростков, старшеклассников, находящихся в трудной жизненной ситуации.

8. Схема взаимодействия участников мероприятий по внедрению и функционированию модели

РМЦ – Региональный модельный центр дополнительного образования.

МОЦ – Муниципальный опорный центр дополнительного образования Камышловского городского округа.

ОО – Образовательные организации, реализующие программы дополнительного образования.

ГКУ «СРЦН Камышловского района» - Государственное казенное учреждение социального обслуживания Свердловской области. Социально-реабилитационный центр для несовершеннолетних Камышловского района.

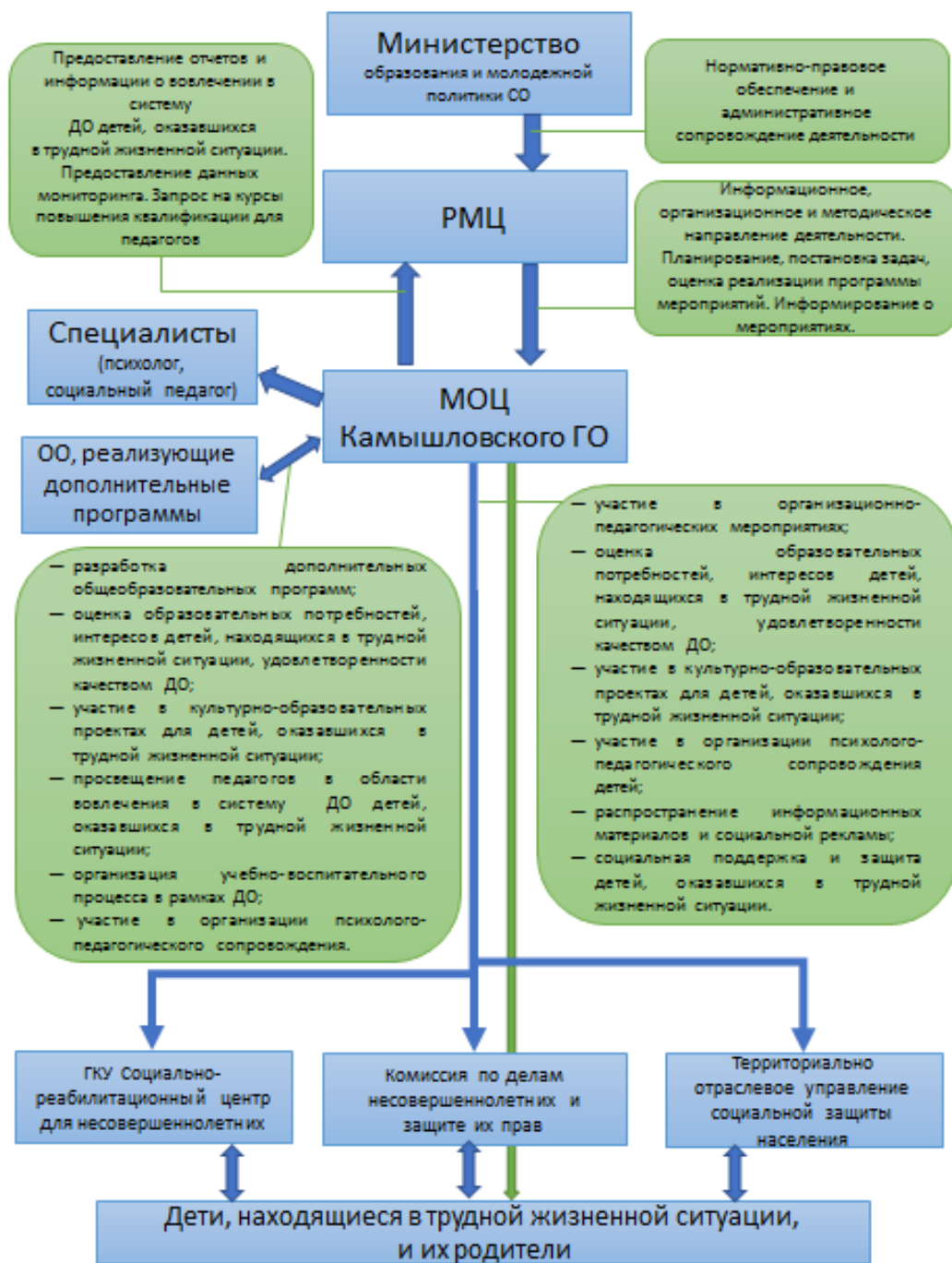


Схема 1. Взаимодействие участников мероприятий по внедрению и функционированию модели

9. Ожидаемые результаты Модели

- ✓ Обеспечена доступность включения в систему дополнительного образования для детей, находящихся в трудной жизненной ситуации.
- ✓ Обновление программ дополнительного образования в части включения реабилитационного компонента.
- ✓ Действует система разнонаправленных мероприятий по вовлечению в систему дополнительного образования детей, оказавшихся в трудной жизненной ситуации.
- ✓ Действует система выявления образовательных запросов и потребностей детей, оказавшихся в трудной жизненной ситуации, в дополнительных общеобразовательных программах.
- ✓ Увеличивается количество детей, оказавшихся в трудной жизненной ситуации, занимающихся по дополнительным общеобразовательным программам.